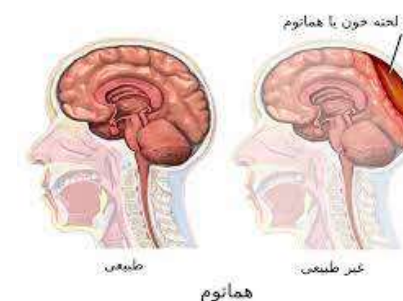


خونریزی زیرسخت شامه:



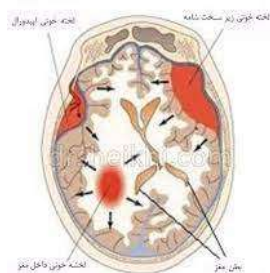
عبارتست از خونریزی که باعث تجمع خون و لخته در زیر خارجی ترین غشاء پوشاننده مغز می گردد. خونریزی حاد زیر سخت شامه در فاصله کمی پس از آسیب به سر ایجاد شود. آسیب ممکنه چنان ضعیف بوده که بیماران آن را به خاطر نیاورد.

که در بیماران دیالیزی، دیابتی ها، کسانی که داروهای ضد انعقاد مصرف می کنند و آنهایی که سکتة مغزی کرده اند، دیده می شود.

علائم شایع:

سردرد که هر روز بدتر می شود. خواب آلودگی، گیجی، ضعف، کرختی در یک طرف بدن، اختلالات بینایی، استفراغ بدون تهوع، مردمک ها به اندازه متفاوت که در نوع مزمن در شیرخواران و سالمندان شایعتر است و بیماری با تغییر در قوای ذهنی و فراموشی یا بدون علائم فلج عصبی، فلج یک سمت بدن یا اختلال در تکلم تظاهر می کند.

پیشگیری:



میزان بهبودی به سلامت عمومی، سن، شدت آسیب، سرعت درمان و وسعت خونریزی یا لخته بستگی دارد. پس از برداشتن لخته بافت مغز که تحت فشار قرار گرفته است معمولا به آهستگی گسترش می یابد تا به فضای اولیه خود برگردد.

از عوارض احتمالی آن مرگ یا آسیب مغزی پایدار شامل فلج نسبی یا کامل، تغییرات رفتاری، شخصیتی و گفتاری است.

تشخیص: سی تی اسکن بهترین روش برای مشاهده خونریزی است.

درمان:

تخلیه و برداشتن لخته از راه جراحی راه قطعی درمان است. بعد از بهبود وضعیت حاد بیمار در صورتی که تکلم یا کنترل عضلات دچار آسیب شده باشد، بیماران ممکن است به فیزیوتراپی یا گفتار درمانی نیاز پیدا کند.

اکثر بیماران در مرحله حاد به غذیه داخل وریدی یا تغذیه از راه بینی معدی نیاز خواهند داشت.

مراجعه کننده گرمی و بیمار در صورت بروز هر گونه از علائم زیر به اورژانس مراجعه نمایند.

استفراغ- سرگیجه شدید - اختلال هوشیاری - تشنج - سردرد - تنگی نفس - تاری دید و ضعف بینایی - ادامه خونریزی یا ترشح خونابه ای از گوش یا بینی- درد شدید موقع راه رفتن - افزایش ضربان قلب و تنفس - فراموشی - عدم تعادل - تب

پس از استفاده از داروهای روان گردان و خواب آور مشروبات الکلی و داروهای ضد تشنج رانندگی نکنید.

از سر در مقابل صدمات محافظت نمائید. از کمربند در اتومبیل و در ورزش های تماسی از محافظ سر و از کلاه ایمنی موقع دوچرخه و موتور سواری استفاده شود.

اگر دچار آسیب سر شدید، حتما با اورژانس مراجعه نمائید.



مراقبت های لازم برای بیماران ضربه به سر در منزل

1- داشتن استراحت لازم و کافی در منزل بر اساس دستور پزشک.



خونریزی

زیر سخت شامه

پمفلت خونریزی زیر سخت شامه	عنوان
معصومه اکبری سارویی	تهیه کننده
سرپرستار	سمت
کمیته آموزش به بیمار	تایید کننده
زمستان 1401	سال تهیه
واحد آموزش	ناظر کیفی
دکتر برزیده متخصص جراحی مغز و اعصاب	مسئول علمی بخش:

2- موقع استراحت بهتر است زاویه سر و بدن با سطح افق 30 درجه باشد.

3- در چند روز اول از مصرف غذاهای سنگین پرهیز شود.

4- داروهای خود را منظم و سر ساعت مصرف نمایید.

5- از انجام ورزشهای سنگین که احتمال ضربه سر را دارد به مدت دو هفته پرهیزد

6- در صورت نیاز به مصرف طولانی مدت دارو قبل از اتمام داروها به پزشک مراجعه نمایید.

7- در صورتی که جراحی روی قسمتی از بدن دارید حداکثر یک روز درمیان پانسمان آن را عوض نمایید و به موقع بخیه اش را بکشید.

8- به مدت یک ماه بیمار تنها نباشد.

در اندام های گچ گرفته شده در صورت مشاهده موارد زیر به اورژانس مراجعه نمایید:

درد شدید در اندام صدمه دیده

کبودی اندام

گزرگ و مور مور شدن در انتهای اندام

سردی در انتهای عضو گچ گرفته

منبع:

اقتباس از کتاب داخلی-جراحی برونر سوردات مغز و

اعصاب 2018